

2007 ÅRSRAPPORT
Larvik Havn KF



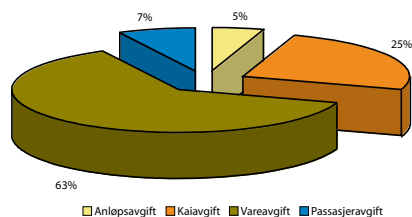
02

INNHOOLD

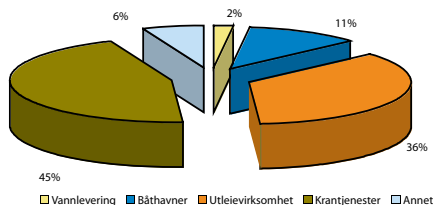
NØKKELTALL	03
DETTE ER LARVIK HAVN	04
HOVEDVIRKSOMHETER	06
ÅRET 2007	08
TRAFIKK OVER LARVIK HAVN	09
STYRETS BERETNING	10
RESULTATREGNSKAP	12
BALANSE PR. 31.12	13
KONTANTSTRØMOPPSTILLING	14
NOTER	15
HAVNEANLEGG	18
REVISJONSBERETNING	21



Havneavgifter 2007 (18,1 mill. kr.)



Havnetjenester og annen driftsinntekt 2007 (22,7 mill. kr.)



Nøkkeltall

HOVEDTALL (beløp i 1000 kr)

	2007	2006
Driftsinntekter	40 836	36 180
EBITDA	18 623	14 913
Driftsresultat	10 660	8 432
Ordinært resultat	4 843	6 674
Årsresultat	-458	6 674
Investeringer i driftsmidler	83 079	34 452
Antall ansatte	16	16

FORHOLDSTALL

MERKN.

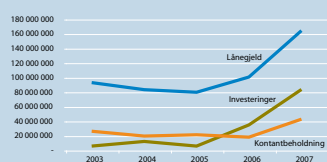
	2007	2006	
Totalrentabilitet	1	4,9 %	5,2 %
Resultatgrad	2	28,2 %	24,6 %
Egenkapitalprosent (soliditet)	3	25,3 %	39,6 %

1: (Ordinært resultat+finanskostnader)/gjennomsnittlig total kapital*100%.

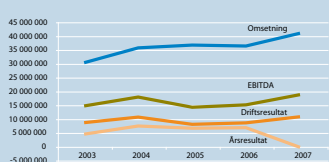
2: (Ordinært resultat+finanskostnader)/totale inntekter*100%.

3: Egenkapital/total kapital*100%.

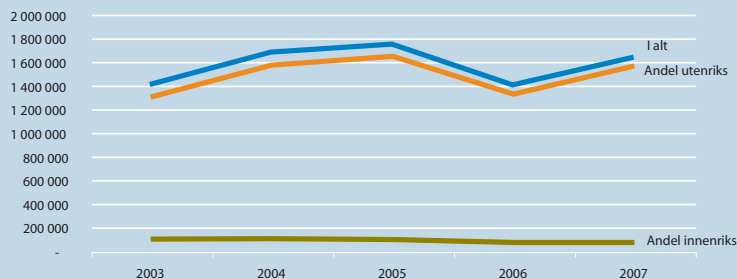
FINANSIELLE FORHOLD 2003–2007 (kr.)



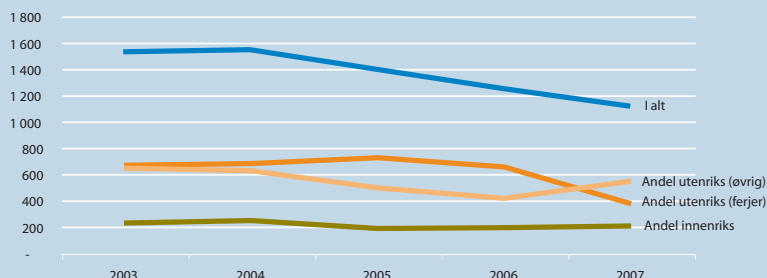
OMSETNING OG RESULTAT 2003–2007 (kr.)



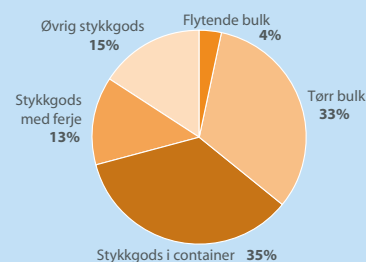
GODSOMSETNING 2003–2007 (tonn)



ANTALL SKIPSANLØP 2003–2007



GODS PR. LASTETYPE 2007 (1,64 mill. tonn)





DETTE ER Larvik Havn

KORT OM FORETAKET

Larvik Havn KF (LHKF) ble etablert 17. september 2003 og er et kommunalt foretak som eies av Larvik kommune. Foretaket har 16 ansatte. Havnestyret har 7 medlemmer, hvorav 3 representerer eierkommunen og 2 representerer brukerne. I tillegg er det ett medlem fra Vestfold fylkeskommune og ett medlem fra de ansatte.

LHKFs aktiviteter omfatter i hovedsak:

- Holde farleden i orden og sørge for egnde kaiplasser for skip som anløper Larvik Havn.
- Sørge for landarealer til lasting og lossing, samt mellomlagring av varer.
- Salg av varer og tjenester (krantjenester, vannsalg, utleievirksomhet, småbåthavner med mer).

Virksomheten i terminalområdene utføres av private selskaper, bortsett fra krandriften som besørges av LHKF. Foretakets operative virksomhet skjer i hovedsak på Revet hvor havna er en viktig eiendomsbesitter og tilrettelegger for logistikkaktører. Krankjøring er prioritert aktivitet.

LHKF omsatte for 40,8 millioner kroner i 2007, en økning på hele på 4,7 millioner kroner fra året før. Foretaket er ISO 14001-miljøsertifisert.

FORRETNINGSIDÉ

Larvik Havn KF (LHKF) er Larvik kommunes havnefaglige organ, og skal ivareta de administrative og forvaltningsmessige oppgaver Larvik kommune er tillagt etter havne- og farvannsloven.

LHKF skal sørge for en rasjonell, effektiv og lønnsom havnedrift, føre tilsyn med trafikken i havnedistriktet og forvalte havnas aktiva på en måte som fremmer vedtatte mål.

LHKF kan engasjere seg i havnetilknyttet virksomhet som fremmer vedtatte mål.

HAVNETILBUD

Trafikkhavanleggene er lokalisert på Kanalkaiene og Revet. Ferjevirkomheten flyttet fra Indre Havn til det nye og moderne anlegget på Revet i juni 2008. Svartebukt Havn i Brunlanes er et eget havneanlegg for steineksport. I tillegg er Dampskipskaia i Stavern sporadisk i bruk som ferjekai.

Ferjekai i Helgeroa er i bruk hele året for å betjene lokaltrafikk til Øyane/Langesund samt chartertrafikk i sommerhalvåret. Det er ingen privateide trafikkaier innenfor Larvik havnedistrikt.

Det er i alt 10 kommunale småbåthavner med til sammen ca. 1.600 båtplasser innenfor havnedistriktet. Flere av disse er utbygd med gjestehavner. Daglig drift og adminis-

trasjon av småbåthavnene er overlagt til båtforeninger.

I Larvik havnedistrikt er det 3 fiskerihavner med ca. 15 registrerte yrkesfiskere.

MARKEDSSITUASJON

Larvik Havn er i vekst og har et årlig godssomslag opp mot 1,7 millioner tonn. Trafikken over havna kan deles inn i fire hovedsegmenter; containertrafikk, ferjetrafikk, steineksport og øvrig stykkgodstrafikk.

Container

Trafikktall for containerhavnene i Oslofjorden viser en tredobling av Larvik Havns markedsandel i siste 10-årsperiode. Med over 50 tusen containere i 2007 økte markedsandelen fra 11,6 prosent (2006) til 13,9 prosent.

Markedspotensialet vurderes som stort – det er en klar tendens til at stadig flere typer gods transporteres i containere og containertransport er i dag så kostnadseffektivt at stadig flere varesorter forsvarer en slik type transport inn mot nettverket av de oversjøiske linjene.

Lo/lo-basert containertrafikk antas å ha det klart største vekstpotensial innen sjøtransport til og fra Norge på grunn av den sterke koblingen (oversjøisk/feeder) og den betydning som de asiatiske markedene har fått i verdenshandelen. Det forventes derfor fortsatt vekst i containerhavna i Larvik.



Ferje

Ferjevirkksomheten er ett av forretningsområdene som i en årrekke har dannet basis for økonomien til Larvik Havn KF. Ferjetrafikken startet opp i Indre Havn allerede i 1937 som den første ferjeforbindelse mellom Norge og Danmark. Linjen har siden utviklet seg til å bli blant landets viktigste ferjeruter på utlandet.

Ferjemarkedet i Sydøst Norge domineres av havnene i Oslo, Sandefjord, Larvik, Grenland og Kristiansand. De største aktørene i dette markedet er Color Line, DFDS Seaways, Stena Line og Nye Kystlink.

I juni 2008 ble det nye ferjeterminalanlegget på Revet åpnet. Samtidig satt operatør Color Line inn nye SuperSpeed 2 i trafikk på linjen Larvik-Hirtshals. Nytt skip innebærer en fordobling av fraktkapasitet sammenlignet med tidligere skip, og med Color Lines nedleggelse av Danmarksruten fra Oslo, antas volumene over Larvik Havn å øke betydelig.

Stein

Blokkstein, i hovedsak Larvikitt, har i mange år vært blant de dominerende godstypene som skipes over havna. Årlig godsvolum har de siste årene variert mellom 250.000 og 300.000 tonn. Blokkstein skipes ut enten i hellaster til europeiske havner eller i containere for omlasting til oversjøiske skip som skal videre til det asiatiske markedet.

Storstein, armeringsstein eller skrotstein er tre betegnelser på samme vare, som er et biprodukt ved uttak av blokkstein. Opptil 500.000 tonn eksporteres på lektere over Larvik Havn i dag, blant annet til England, for sikring av kysten mot erosjon. Markedspotensialet vurderes som formidabelt, men de årlige volumene svinger mye avhengig av antall kystsikringsprosjekter i utlandet og kontraktene leveringsomfang.

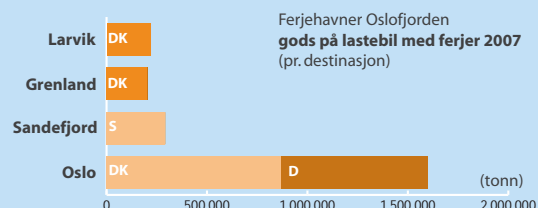
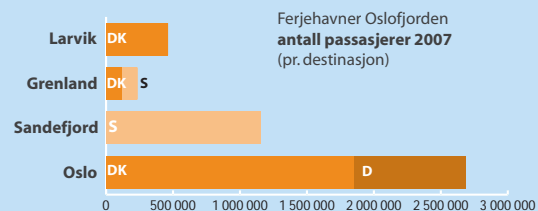
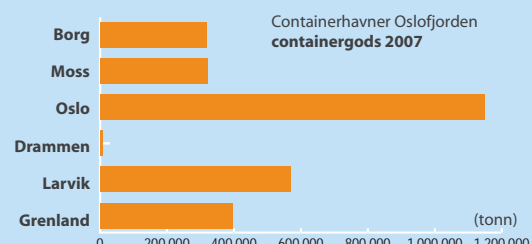
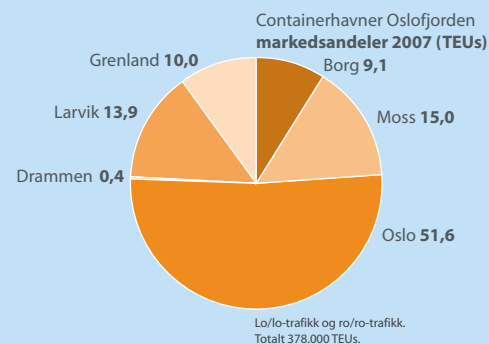
Øvrig stykkgodstrafikk

Trafikken i dette markedsegmentet består hovedsakelig av gods generert fra Nor Lines' rutetrafikk på norskekysten, Skandinavia og Baltikum, samt tømmerimport og jern- og ståltrafikk. Samlet godsomsetning utgjør i størrelsesorden 160.000 tonn årlig (2007).

INVESTERINGSPLANER

I økonomiplanperioden 2008-2011 er det budsjettert med investeringer i størrelsesorden 200 millioner kroner. Planene inkluderer blant annet forlengelse av containerkai og utvikling og forskjønnelse av containerhavn. Prosjektene vil bli en viktig del av den samlede havneutviklingen på Revet.

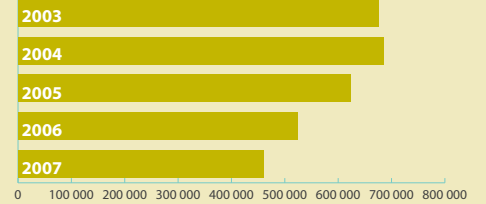
VISJON
 «Larvik Havn skal utvikles til å bli den foretrukne havn på Oslofjordens vestsida, og som et viktig knutepunkt for sjøtransport bidra til å styrke regionens næringsliv.»



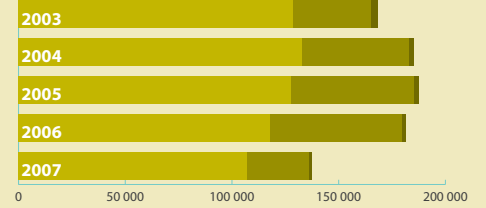
Kilde: Statistisk Sentralbyrå.



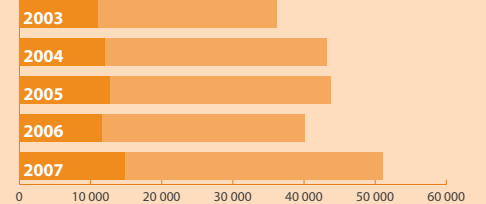
ferjepassasjerer



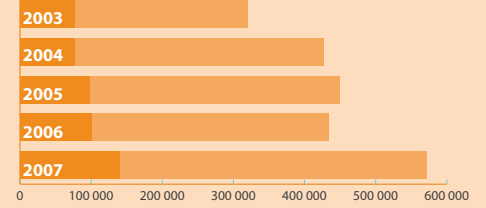
bilenheter med ferje bil lastebil buss



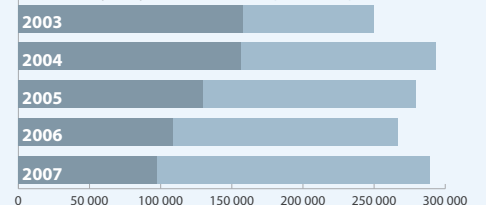
containere (TEUs) tomme med varer



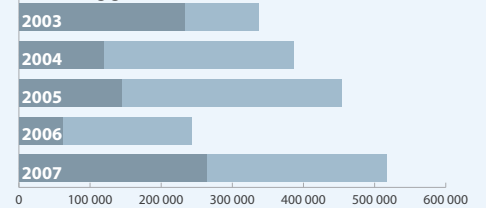
gods i containere (tonn) innførsel utførsel



blokkstein (tonn) Kanalkaia Revet (container)



storstein og grus (tonn) Revet Svartebukt



Hovedvirksomheter

Selskapet Larvik-Frederikshavnfergen ble grunnlagt på 30-tallet mens etablering av selve båtforbindelsen fant sted i 1937 med «Peter Wessel». Selskapet endret navn til Larvik Line i 1986, før man ble kjøpt opp av Color Line-konsernet i 1996. I 2006 ble anløpshavna i Danmark flyttet fra Frederikshavn til Hirtshals. I siste femårs-periode (med unntak av 2007) har to ferjer på helårsbasis operert ruten fra Larvik fordelt på skipene M/S Peter Wessel, M/S Skagen (-2003) og M/S Color Traveller (2004-).

Med reduksjon til én ferje på ruten Larvik-Hirtshals, samt driftsstans for Peter Wessel i hele april, ble det en nedgang for godstrafikk med ferje på 53 prosent i 2007 til i alt 219.000 tonn, fordelt på 28.700 lastebiler og trekkvogner. Passasjertrafikken over Larvik Havn endte på 459.000 passasjerer og 107.200 biler, en nedgang på henholdsvis 12 prosent og 9 prosent. Antall ferjeanløp utgjorde totalt 369 anløp mot 651 anløp i 2006.

Fra juni 2008 trafikkerer nye SuperSpeed 2 ruten på Hirtshals. Skipet representerer ifølge rederiet helt nye transportløsninger når det gjelder størrelse, hastighet og komfort.

Etter innkjøp av gantrykran og etablering av containerhavn, kom containertrafikken over Larvik Havn for alvor i gang på slutten av 90-tallet. I etterfølgende år har det blitt investert betydelig i denne virksomheten, blant annet ved forlengelse av kaier, mudring til 12 meters dybde, oppgradering av areal og infrastruktur og anskaffelse av mobil havnekran. I tillegg har terminaloperatør Larvik Container Terminal AS kontinuerlig investert i landbasert containerhandling.

Fra en forsiktig start på 14.000 containere for ti år siden, passerte antall TEUs (20 fots containereenheter) 50.000-tallet i

2007, en økning på 27 prosent fra året før. I alt 573.000 tonn gods ble fraktet i disse containerne, hvorav andel blokkstein utgjorde 192.000 tonn. Tilsvarende tall for 2006 utgjør 434.000 tonn og 157.000 tonn. Retningsbalansen for containergods var 24 prosent innførsel og 76 prosent utførsel i 2007 (2006: 23 prosent og 77 prosent).

De fire rederiene Unifeeder, MSC, Samskip og Tschudi Lines opererer i dag faste containerlinjer mellom Larvik Havn og viktige containerhavner i Europa.

Larvik-distriktet har en rekke steinbrudd hvor det utvinnes stein til bruk i interiør, eksteriør, møbler, fasader, monumenter med mer. Steinen eksporteres som råvare - videre behandling og bearbeiding foregår altså i utlandet. Biproduktet "Storstein" eksporteres på lektere for blant annet erosjonssikring og bygging av kaianlegg og moloer i utlandet.

Steineksporten (hellaster/bulk) økte med 74 prosent i 2007. Av samlet volum på 615.000 tonn utgjorde blokkstein over

Kanalkaia 97.000 tonn (16 prosent) og storstein/grus 518.000 tonn (84 prosent). Tilsvarende tall for året før utgjør 109.000 tonn og 243.000 tonn. Medregnet også blokkstein i container øker totalt eksportert steinvolum over Larvik Havn til 807.000 tonn i 2007, en økning på 58 prosent fra året før.

Stema Shipping Norge driver eget anlegg for eksport av storstein og grus i Svartebukt i utkanten av Larvik.

07

Ferje

Container

Stein

Året 2007

08

BEGIVENHETER I 2007

Fredag 19. januar inngås den langsiktige avtalen om nytt ferjeterminalanlegg på Revet mellom Color Line AS og Larvik Havn KF. Avtalen innebærer at Color Line selv, gjennom feste av eiendom, står for bygging av det nye ferjeterminalanlegget. Festetomten utgjør et areal på 57,4 dekar av havneområdet på Revet og anleggsarbeidet starter opp umiddelbart.

I slutten av januar melder NTN-gruppen (Norwegian Transport Network Holding AS) og Larvik Havnesenter DA at en langsiktig avtale om leie av 12.000 kvadratmeter lagerlokaler på Revet er inngått. Gjennom effektiv overføring av containere til spesialtilpassede crossdockingområder i havnesenteret, vil behandling av terminal- og lagerfunksjoner før videre innenlands distribusjon kunne gjøres tids- og kostnadseffektivt, mener selskapene.

I mars gjennomfører Larvik Havn KF ytterligere grunnerverv på Revet – denne gang 40 dekar arealer fra Oseberget Eiendom AS. Foretaket har med dette i løpet av et års tidsperspektiv investert nesten 100 millioner kroner i eiendomserverv.

I begynnelsen av juni arrangeres grunnsteinnedleggelse for det nye ferjeterminalanlegget på Revet. En rekke prominente gjester deltar på den store begivenheten, blant annet nærings- og handelsminister Dag Terje Andersen.

Med bakgrunn i de store investeringsplanene i Larvik Havn, arrangerer havna et kick-off arrangement torsdag 21. juni i Larvik. Formålet med arrangementet er å informere om planer og strategier for utvikling av containerhavn-områdene på Revet, samt å invitere til debatt om Larvik Havns rolle, posisjon og muligheter sett i både kortsiktig og langsiktig perspektiv. I overkant av 40 mennesker fra havnebransjen og øvrig næringsliv deltar på lunchseminaret.

Balsaflåten Tangaroa, som ble brukt i ekspedisjonen i Thor Heyerdahls kjølvann over Stillehavet, ble sommerbyen Staverns store turistattraksjon i 2007. Flåten lå på svai utenfor Kronprinstomta hele sommeren.

En ny containerlinje fra Tschudi Shipping Company settes i rute med ukentlig anløp på Larvik fra september-måned. Dette innebærer gjenoppretting av fast linjeforbindelse til England (Immingham).

I oktober deltar Larvik Havn KF på konferansen «Transport og Logistikk 2007» med felles stand sammen med Oslo Havn KF og Borg Havn IKS.

Nor Lines AS og Larvik Havn KF inngår den 11. desember avtale om leie av nytt stykkgodsterminalanlegg i Larvik planlagt ferdigstilt sommeren 2008. Det nye anlegget innebærer over 40 millioner kroner i investeringer for havna (inkludert ny trafikkai) og skal erstatte den tidligere terminalen på Vestre Revkai. Nytt terminalbygg på 1.500 kvadratmeter er designet i samarbeid mellom partene, og prosjektet inkluderer også ny ro/ro-rampe for effektiv betjening av skip med ro/ro last, sideport last og dekklast på ett og samme sted.

GJESTEHAVNER

Med lang kystlinje, sandstrender, svaberg og godt klima gir Larvik-distriktet utmerkede muligheter for småbåtliv om sommeren.

Antall gjestedøgn i Larvik Havn KFs gjestehavner utgjorde 3.525 (3.283) i Stavern, 757 (630) i Helgeroa og 370 (550) i Nevlunghavn (tall for 2006 i parentes). Totalt antall betalte overnattinger på 4.652 døgn tilsvarer en økning på 4 prosent fra 2006.





ØVRIG TRAFIKK REDERI	TRAFIKK	DESTINASJON
AMISCO	Tømmer	Estland
LIND-STONESHIP	Blokkstein	Frankrike/Italia/Spania
NYSHIP CHARTERING	Shell	Göteborg/Nynäshamn
SAMSKIP	Stål/granitt	Bremen
SCOTLINE	Fiberplater	Inverness/Varberg
SEATRANS	Sukker	London
STATKORN	Felleskjøpet	Norskekysten
STEMA SHIPPING	Storstein/grus	England/Kontinentet
TARBIT SHIPPING	Shell	Petit-Couronne

LINJETRAFIKK REDERI/DESTINASJON	FREKVENNS
NOR LINES (www.norlines.no) Grenå/Halmstad/Hirtshals/Hundested/Norskekysten Baltic Line: Fredericia/Paldiski/Åbo/Norskekysten	UKENTLIG
SAMSKIP (www.samskip.com) Rotterdam	UKENTLIG
MSC (www.msccgva.com) Antwerpen	UKENTLIG
UNIFEEDER (www.unifeeder.com) Hamburg/Bremerhaven	UKENTLIG
TSCHUDI LINES (www.tschudishipping.com) Esbjerg, Immingham, Rotterdam	UKENTLIG
COLOR LINE (www.colorline.no) Hirtshals	DAGLIG

TRAFIKK OVER Larvik Havn

Styrets beretning

10

OPPDRAGET

Larvik Havn KF er Larvik kommunes havnefaglige organ, og skal ivareta de administrative og forvaltningsmessige oppgaver Larvik Kommune er tillagt etter havne- og farvannsloven. Havna disponerer betydelige arealer i Indre Havn, på Revet og i Svartebukt; i tillegg til arealer tilknyttet fiskeri-, gjeste- og småbåthavner.

VIKRSOMHETEN

Total godsomsetning over havna økte med 14% sammenlignet med året før, og endte på 1,6 mill. tonn. Containertrafikken over Revet, målt i antall containerenheter, har økt og endte på 51.045 TEUs. Totalt er det løftet 572 665 tonn gods i containere.

Fergetrafikken over Indre Havn går fortsatt ned, og endte med 459.219 passasjerer (ned 12%) og 137.336 biler (ned 24%). Herunder utgjør nedgang i lastebiler hele 54% sammenlignet med året før. MS Color Traveller ble tilbakelevert i desember 2006; kapasitetsreduksjonen har spesielt hatt innvirkning på lastebiltrafikken.

INVESTINGER/PROSJEKTER

Periodens investeringer er i hovedsak knyttet til nye terminaler og infrastruktur på Revet.

Det er ervervet eiendommer for 62 mill.; herav er 42 mill. til areal som inngår i feste-kontrakt med Color Line ifm nytt fergeterminalanlegg, og øvrige 20 mill. til kaimråde innerst i Kanalen.

16,2 mill. er investert i ny stykkgodsterminal som er under bygging for Nor Lines.

Det er investert 1,1 mill. i etablering av ny vei som forbinder ny kommunal vei og eksisterende vei til containerterminalen.

1,2 mill. er investert i oppgradering av arealer i bakkant av kai ytterst på Revet.

Det er i alt påløpt 5,3 mill. i kostnader ifm etablering av ny riksvei og kommunal vei til terminalene på Revet

PERSONAL OG MILJØ

Totalt ansatte ved årets slutt er 16, hvorav 2 kvinner. Av styrets 7 medlemmer er 2 kvinner. Det er ikke iverksatt eller planlagt tiltak for å fremme likestilling og for å forhindre forskjellsbehandling i strid med lov om likestilling mellom kjønnene.

Arbeidsmiljøet ved Larvik Havn KF er godt, og det er ikke iverksatt nye tiltak som har betydning for arbeidsmiljøet. Sykefraværet har vært på 5,9%, og er hovedsakelig knyttet til 2 personer som har vært langtidssykemeldt. Det har ikke vært skader eller ulykker av betydning.

Larvik Havn KFs virksomhet har ikke medført påvirkning av betydning på det ytre miljø.

FREMTIDEN

Trafikken over havna vokser i alle segmenter unntatt ferge. Størst økning har containertrafikken, antakelig som følge av den generelt økende containerisering av gods.

Fergetrafikken antas å øke når SuperSpeed 2 settes i drift fra Revet sommeren 2008.

Utfordringene i å håndtere fortsatt trafikkvekst knytter seg til utvidelse av kaier og arealer, samt å optimalisere utnyttelsen av eksisterende anlegg. Dessuten blir hensynet til bomiljøet for naboer og gjenboere viktig i den videre planlegging av det nye Revet.

RESULTATER

Foretaket hadde i 2007 en omsetning på 40,8 mill. (36,2 i 2006).

Etter driftskostnader på 30,2 mill. (27,7) er driftsresultatet 10,7 mill. (8,4). Ordinært resultat etter netto finanskostnader er 4,8 mill. (6,7).

Ekstraordinær kostnad på 5,3 mill. gir årsresultat -0,5 mill. Ekstraordinær kostnad knytter seg til tilrettelegging for nye terminaler på Revet, herunder finansiering av riksvei og kommunal vei. Det er foretatt oppgjør for eiendom og anlegg som fraflyttes i Indre Havn ifm at fergevirksomheten opphører. Iht budsjettforutsetninger føres oppgjøret som forskudd inntil eiendommen overdras. Oppgjøret hadde derfor ikke resultatmessig virkning (avgang anleggsmidler) i perioden.

Forutsetning om fortsatt drift er lagt til grunn ved utarbeidelse av årsregnskapet. Etter styrets vurdering har Larvik Havn KF en god finansiell posisjon.

ÅRSRESULTAT OG DISPONERINGER

Årsresultatet på kr -458.005 foreslås dekket av annen (opptjent) egenkapital.

Larvik, 25. mars 2008


KNUT ANVIK
styreleder


JOHAN OLAF MELØ
nestleder


JOHN THORSEN


REIDAR BERGENE HOLM


for INGVILD NYBØ HOLTH


ANNE HOLMSEN


RUNE AALVIK


JAN FREDRIK JONAS
havnedirektør

HAVNESTYRET

FRA EIERKOMMUNE:

Knut Anvik – styreleder (Fremskrittspartiet)

Johan Olaf Melø – nestleder (Høyre)

John Thorsen (Arbeiderpartiet)

BRUKERREPRESENTANTER:

Reidar Bergene Holm (NHO Vestfold)

Ingvild Nybø Holth (NHO Vestfold)

OPPNEVNT FRA VESTFOLD FYLKESKOMMUNE:

Anne Holmsen (Høyre)

ANSATTES REPRESENTANT:

Rune Aalvik (Larvik Havn KF)

Resultatregnskap

	Note	2007	2006
Driftsinntekter			
Salgsinntekt	9	40 725 186	35 380 533
Annen driftsinntekt		110 887	799 435
Sum driftsinntekter		40 836 073	36 179 968
Driftskostnader			
Varekostnad		380 000	370 000
Lønnskostnad	10	10 587 874	9 011 945
Avskrivning	2	7 962 910	6 480 617
Annen driftskostnad	11	11 245 395	11 885 255
Sum driftskostnader		30 176 179	27 747 817
Driftsresultat		10 659 894	8 432 151
Annen renteinntekt		1 067 197	605 123
Annen finansinntekt		106 334	6 644
Annen rentekostnad		6 988 650	2 340 350
Annen finanskostnad		2 188	29 309
Netto finanskostnader		-5 817 308	-1 757 892
Ordinært resultat		4 842 586	6 674 258
Ekstraordinær inntekt		0	0
Ekstraordinær kostnad	12	5 300 591	0
Årsresultat		-458 005	6 674 258
Som er brukt til/dekket av:			
Avsatt til/overført fra (-) annen egenkapital		-458 005	6 674 258
Sum disponeringer		-458 005	6 674 258



Balanse pr. 31.12

EIENDELER	Note	2007	2006
Anleggsmidler			
Varige driftsmidler:			
Tomter, bygninger og annen fast eiendom	2	226 281 276	149 855 963
Maskiner og anlegg	2	5 931 271	7 183 666
Driftsløsøre, inventar, verktøy, kontormaskiner o.l	2	243 741	300 788
Sum varige driftsmidler		232 456 288	157 340 417
Finansielle anleggsmidler:			
Investeringer i aksjer og andeler		23 473	23 473
Langsiktige fordringer	3	4 075 655	3 030 980
Sum finansielle anleggsmidler		4 099 128	3 054 453
Sum anleggsmidler		236 555 416	160 394 870
Omløpsmidler			
Fordringer:			
Kundefordringer	3	3 641 684	2 543 108
Andre fordringer	3	9 328 899	6 768 012
Sum fordringer		12 970 583	9 311 120
Bankinnskudd, kontanter o.l	4	42 389 910	17 543 428
Sum omløpsmidler		55 360 493	26 854 547
SUM EIENDELER		291 915 909	187 249 417
EGENKAPITAL OG GJELD			
Egenkapital			
Opptjent egenkapital	5	74 169 500	67 495 242
Årsresultat		-458 005	6 674 258
Sum egenkapital		73 711 495	74 169 500
Gjeld			
Avsetning for forpliktelser:			
Pensjonsforpliktelser	6	1 597 284	1 570 929
Sum avsetning for forpliktelser		1 597 284	1 570 929
Annen langsiktig gjeld:			
Gjeld til kredittinstitusjoner	7	66 599 850	72 766 566
Sum langsiktig gjeld		66 599 850	72 766 566
Kortsiktig gjeld:			
Gjeld til kredittinstitusjoner	7	97 314 082	27 392 334
Leverandørgjeld		1 401 493	2 991 466
Skyldige offentlige avgifter		-1 758 837	822 252
Annen kortsiktig gjeld	8	53 050 542	7 536 370
Sum kortsiktig gjeld		150 007 281	38 742 422
Sum gjeld		218 204 415	113 079 917
SUM EGENKAPITAL OG GJELD		291 915 909	187 249 417

13

Larvik, 25. mars 2008



 KNUT ANVIK JOHN OLAF MELO JOHN THORSEN REIDAR BERGENE HOLM for INGVLID NYBØ HOLTH ANNE HOLMSEN RUNE AALVIK JAN FREDRIK JONAS havredirektor

Kontantstrømoppstilling

	2007	2006
Ordinært resultat før regnskapsåret	4 842 586	6 674 258
Ordinære avskrivninger	7 962 910	6 480 617
Endring i kundefordringer	-1 098 576	191 491
Endring i leverandørgjeld	-1 589 973	155 649
Endring i andre tidsavgrensningsposter	3 290 035	938 719
Forskjell kostnadsført pensjon/utbetalt premie	26 355	-140 111
Netto kontantstrøm fra operasjonelle aktiviteter	13 433 336	14 300 623
Innbetalinger ved salg av varige driftsmidler	0	0
Utbetalinger ved kjøp/investering varige driftsmidler	-83 078 781	-34 452 113
Innbetalinger på kortsiktige og langsiktige fordringer	4 976 453	909 260
Utbetalinger, ekstraordinære kostnader	-5 300 591	0
Utbetalinger ved andre investeringer	-9 196 194	-4 949 376
Netto kontantstrøm fra investeringsaktiviteter	-92 599 113	-38 492 229
Innbetalinger ved opptak av ny langsiktig gjeld	0	0
Innbetalinger ved opptak av ny kortsiktig gjeld	110 396 749	27 992 334
Utbetalinger ved nedbetaling av langsiktig gjeld	-6 166 716	-6 615 516
Utbetalinger ved nedbetaling av kortsiktig gjeld	-217 774	-537 188
Netto kontantstrøm fra finansieringsaktiviteter	104 012 259	20 839 630
Netto endring i kontantbeholdning	24 846 482	-3 351 976
Kontantbeholdning 01.01	17 543 428	20 895 404
Kontantbeholdning 31.12	42 389 910	17 543 428

14



Noter

NOTE 1 - REGNSKAPSPRINSIPPER

Årsregnskapet består av resultatregnskap, balanse, kontantstrømoppstilling og noteopplysninger og er avlagt i samsvar med regnskapslov og god regnskapsskikk for små foretak. Regnskapet gir et rettviseende bilde av foretakets eiendeler og gjeld, finansielle stilling og resultat.

Direkte vedlikehold av driftsmidler blir løpende kostnadsført under driftskostnader. Påkostninger og forbedringer tillegges driftsmidlets bokførte verdi og avskrives sammen med dette.

Anleggsmidler vurderes til anskaffelseskost.

Kundefordringer føres opp i balansen uten avsetning til forventet tap. Eventuelle faktiske tap kostnadsføres direkte.

Foretaket har kollektiv (sikret) pensjonsordning. Samlede forpliktelser er vurdert opp mot samlede pensjonsmidler i pensjonsordningen. Ved verdsettelsen av pensjonsmidler og pensjonsforpliktelser brukes estimert verdi ved regnskapsavslutningen (aktuarberegning). Arbeidsgiveravgift er kostnadsført basert på innbetalt pensjonspremie.

NOTE 2 - VARIGE DRIFTSMIDLER

TEKST	BYGG, KAIER, TOMTER	MASKINER	BÅTER	BILER	UTSTYR/INVENTAR	SUM
Bokført verdi pr. 01.01.07	149 855 963	7 183 666	38 885	110 421	151 481	157 340 417
derav akk. anskaffelseskost	210 173 281	23 688 998	438 170	791 253	810 634	235 902 336
derav akk. avskrivninger	-60 317 318	-16 505 332	-399 285	-680 832	-659 153	-78 561 920
Tilgang i året	83 019 021	0	0	0	59 761	83 078 782
Avgang i året	0	0	0	0	0	0
Årets ordinære avskrivninger	6 593 708	1 252 395	10 542	60 924	45 341	7 962 910
Bokført verdi pr. 31.12.07	226 281 276	5 931 271	28 343	49 497	165 901	232 456 288
Økonomisk levetid	Inntil 50 år	Inntil 20 år	Inntil 10 år	5 år	3-15 år	
Avskrivningsplan	Linær avskr.	Linær avskr.	Linær avskr.	Linær avskr.	Linær avskr.	

Årlig leiekostnad og leieperiode av ikke balanseførte driftsmidler:

	2007	2006	Leieperiode
Maskiner (kraner)	2 705 696	2 562 174	09-2004 til 09-2009

Foretaket leaser mobil havnekran. Det er betalt forskuddsleie på kr. 3,3 mill. på leasingavtalen. Kostnadsført forskuddsleie utgjør kr. 660.000 av bokført leiekostnad i 2007.

NOTE 3 - FORDRINGER

Fordringer med forfall senere enn ett år:

	2007	2006
Lån til båtforeninger	3 873 887	2 866 480
Depositum pensjonsavtale	196 768	159 500
Andre langsiktige fordringer	5 000	5 000
Sum langsiktige fordringer	4 075 655	3 030 980
Andre fordringer:		
Utlegg for andre selskap i forbindelse med prosjektaktivitet*	8 075 416	4 900 350
Kundefordringer	3 641 684	2 543 108
Forskuddsbetalte kostnader	1 253 483	1 867 662
Sum kortsiktige fordringer	12 970 583	9 311 120

*) Prosjekt «Nytt ferjeterminalanlegg på Revet med tilhørende tiltak».

NOTE 4 - BANKINNSKUD, KONTANTER OG LIGNEDE

	2007	2006
Bundne bankinnskudd (skattetrekkmidler)	517 441	382 669
Øvrige bankinnskudd	41 857 807	17 140 969
Kontantkasse	14 662	19 790
Sum bankinnskudd, kontanter og lignende	42 389 910	17 543 428

NOTE 5 - EGENKAPITAL

	2007	2006
Egenkapital pr.01.01	74 169 500	67 495 242
Årsresultat	-458 005	6 674 258
Egenkapital pr. 31.12	73 711 495	74 169 500

NOTE 6 - PENSJONSFORPLIKTELSER

Larvik Havn KF er med i KLP (Kommunal Landspensjonskasse).
Foretakets forpliktelser omfatter ved årsslutt 16 aktive og 7 pensjonister.
Følgende økonomiske forutsetninger er lagt grunn:

	2007	2006
Diskonteringsrente	6,0 %	5,0 %
Forventet avkastning på pensjonsmidler	6,3 %	6,0 %
Årlig forventet lønnsvekst	4,5 %	3,0 %
Årlig vekst i folketrygdens grunnbeløp	4,3 %	3,0 %
Årets pensjonskostnad fremkommer som følger:		
Nåverdi av periodens pensjonsopptjening	806 143	754 351
Rentekostnad av pensjonsforpliktelse	886 663	637 600
Avkastning på pensjonsmidlene	-683 551	-602 430
Administrasjonskostnader	53 786	44 186
Resultatførte estimat-/planendringer	42 875	0
Årets pensjonskostnad (se note 10)	1 105 916	833 707
Faktisk pensjonsforpliktelse og balanseført pensjonsforpliktelse:		
Brutto pensjonsforpliktelse	15 431 941	13 133 105
Pensjonsmidler til markedsverdi	-11 814 011	-10 851 259
Netto pensjonsforpliktelse til markedsverdi	3 617 930	2 281 846
Ikke resultatført estimatendring/-avvik	-2 020 646	-710 917
Balanseført netto pensjonsforpliktelse pr. 31.12	1 597 284	1 570 929
Avstemming:		
Netto pensjonsforpliktelse pr.01.01	1 570 929	1 711 040
Netto pensjonskostnad	1 052 130	789 521
Administrasjonskostnad	53 786	44 186
Forfalt premie (inkl. administrasjon)	-1 079 561	-973 818
Netto pensjonsforpliktelse pr. 31.12	1 597 284	1 570 929

NOTE 7 - LÅNEGJELD

	2007	2006
Gjeld med forfall senere enn 5 år	61 291 546	69 300 741
Gjeld med forfall første 5 år	5 308 304	3 465 825
Sum langsiktig gjeld	66 599 850	72 766 566

All langsiktig gjeld er tatt opp med kommunal risiko og er ikke sikret ved pant eller lignende sikkerhet i eiendeler o.l.
I forbindelse med finansiering av ferjeprosjektet med tilhørende tiltak, er det tatt opp kortsiktig lån som i sin helhet forfaller innen 31.12.08. Lånene vil da bli refinansiert og konvertert til ordinær langsiktig gjeld.

Kortsiktige lån - For konvertering til langsiktig gjeld i 2008

2007	2006
97 314 082	27 392 334

Andel rentesikret gjeld utgjør kr. 141.786.850 av samlet lånegjeld på kr. 163.913.932 pr. 31.12.07.
Rentesikringen utløper som følger: Kr. 99.000.000 (2036), kr. 40.000.000 (2011) og kr. 2.786.850 (2010).

NOTE 8 - FORSKUDD

Mottatt forskudd på oppgjør for Indre Havn fra Larvik kommune utgjør kr. 40.000.000 i.h.t. Kommunestyrevedtak i 2007 om gjeldende retningslinjer for erstatning for opphør av arealbruk i Indre Havn som følge av byplanvedtaket fra 2003.

NOTE 9 - SALGSINNTEKTER

	2007	2006
Skipsavgifter	5 439 049	5 306 529
Vareavgifter	11 293 678	12 685 491
Passasjeravgifter	1 330 713	1 481 234
Leieinntekter bygg/areal	8 092 384	4 786 607
Kranleie, vannlevering & andre tjenester	11 917 149	8 700 819
Båthavner	2 552 213	2 289 345
Andre salgsinntekter	100 000	130 507
Sum salgsinntekter	40 725 186	35 380 533

NOTE 10 - LØNNSKOSTNADER

	2007	2006
Lønninger	7 932 110	6 782 055
Arbeidsgiveravgift	1 284 203	1 092 460
Pensjonskostnad (se note 6)	1 105 916	833 707
Andre ytelser	265 644	303 724
Sum lønnskostnader	10 587 874	9 011 945

Antall ansatte: Foretaket har i regnskapsåret hatt gjennomsnittlig 16 ansatte (16,0 årsverk).

Ytelser til daglig leder og styre:

	Daglig leder		Styret	
	2007	2006	2007	2006
Lønn	559 307	550 840	221 230	107 253
Pensjonsforpliktelse	56 100	52 726	0	0
Andre ytelser	8 628	8 978	2 850	0

Revisor:

Kostnadsført revisjonshonorar for 2007 utgjør kr. 28.089. I tillegg kommer honorar for rådgivning med kr. 23.600.

NOTE 11 - ANDRE DRIFTSKOSTNADER

	2007	2006
Energi, brensel og vann vedr. produksjon	584 295	659 233
Kostnad lokaler	352 550	369 826
Leie av maskiner, inventar o.l	2 742 562	2 565 762
Verktøy, inventar og driftsmateriale	254 240	299 502
Reparasjon og vedlikehold	3 355 245	2 753 872
Fremmed tjeneste	1 614 032	3 059 108
Kontorkostnad, trykksak o.l	174 487	353 676
Telefon, porto o.l	205 840	190 295
Kostnad transportmidler	173 629	214 745
Kostnad og godtgjørelse for reise, diett, bil o.l	212 805	122 403
Salgs- reklame- og representasjonskostnad	295 688	262 574
Kontigent og gave	353 116	129 040
Forsikringspremie, garanti og servicekostnad	652 280	686 507
Annen kostnad	267 189	218 713
Tap o.l	7 439	0
Sum andre driftskostnader	11 245 395	11 885 255

NOTE 12 - EKSTRAORDINÆR KOSTNAD

Bakgrunn: I 2003 vedtok kommunestyret i Larvik «Kommunedelplan for Larvik by» som utpekte Larvik Havn, Revet som nytt område for ferjeterminalvirksomhet og hvor arealene i Indre Havn skal frigjøres fra havne- til byformål.

I 2007 har foretaket hatt kostnader til etablering av offentlig infrastruktur til det nye havneområdet på Revet.

	2007	2006
Kostnader til offentlig vei, nytt ferjeterminalanlegg Revet	5 300 591	0
Sum ekstraordinær kostnad	5 300 591	0

Grunnlag for klassifisering:

- Uvanlig: Posten gjelder tilrettelegging for nytt ferjeterminalanlegg på Revet for bruk i et fremtidig 50-års perspektiv.
- Uregelmessig: Posten må kunne betraktes som av uregelmessig art, jf. punktet ovenfor.
- Vesentlig: Posten er relatert til en type virksomhet som utgjør opp til 30 prosent av foretakets samlede omsetning.

Havneanlegg

18





KAIER	KAILENGDE
KANALKAIA NORD	320 m
KANALKAIA VEST	130 m
KANALKAIA SYD (ny 2008)	110 m
STYKKGODSKAI KANALEN (ny 2008)	89 m
STYKKGODSKAI: RO/RO-RAMPE (ny 2008)	20 m
REVKAI SYD (CONTAINER)	130 m
REVKAI VEST	50 m
REVKAI: RO/RO-RAMPE	50 m
SVARTEBUKT (STEIN)	61 m
DAMPSKIPSKAIA, STAVERN	120 m
FERJEKAI, COLOR LINE (ny 2008)	210 m
FERJEKAI: RO/RO-RAMPE (ny 2008)	30 m

KRANER	LØFTEEVNE
KRAN 3	23 tonn
KRAN 4	50 tonn
CONTAINERKRAN	50 tonn
MOBILKRAN	104 tonn

BYGNINGER	STØRRELSE
FERJETERMINAL (ny 2008)	3 377 m ²
TOLLGARASJE (ny 2008)	384 m ²
STYKKGODSTERMINAL (ny 2008)	1 503 m ²
HAVNEKONTOR/-LAGER	2 070 m ²
ADMINISTRASJON	250 m ²
LAGERBYGG REVET	1 750 m ²
SERVICEBYGG GJESTEHAVNER (3 stk)	296 m ²
LAGERBYGG HØLEN	330 m ²
LAGERBYGG BUKTA	799 m ²

Agenter og lokale rederier

NAVN	AGENT/REDERI	BESØKSADR.
BUGGE & OLSEN AS	Agent	Revet 2
COLOR LINE CARGO	Rederi	Revet 8
NOR LINES AS	Rederi	Kanalgt. 7
STEMA SHIPPING NORGE AS	Rederi	Svartebukt havn
THS. ARBO HØEG & CO AS	Agent	Kanalgt. 1



DYBDE	REF.
10 m	A
5,5 m	B
6–10 m	C
8 m	D
8 m	E
12 m	F
10 m	G
12 m	H
11 m	I
6 m	J
10 m	K
10 m	L

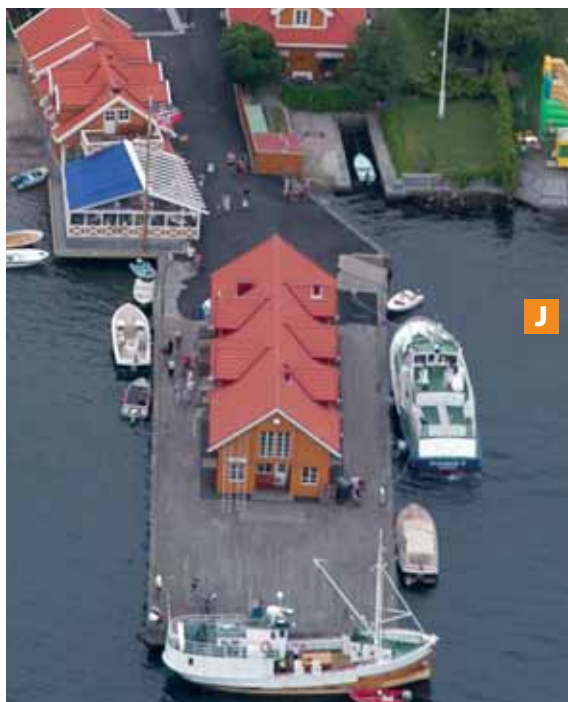


MOBILKRAN (Løfteevne 104 tonn)
Kranen er av type Liebherr LHM 400 og er blant de største mobile havnekraner i Norge. Vanlig funksjon utgjør lasting/lossing av containere og stein på Revet, men kranen har i tillegg stor kapasitet for andre type løft, som f.eks. maskiner, stålkonstruksjoner og andre tungløft.

CONTAINERKRAN (Løfteevne 50 tonn)
Containerkranen på Revkai Syd sørger for rask og effektiv lasting og lossing av containere og utgjør «hovedmotoren» i containerhavna på Revet.

PLASSERING	REF.
Kanalen	M
Kanalen	N
Revet	O
Revet	P

STED	REF.
Revet	Q
Revet	R
Revet	S
Kanalen	T
Torstrand	U
Revet	V
Div. steder	
Hølen	
Stavern	



TLF.	WEB
33 13 93 00	www.buggeolsen.no
33 12 29 50	www.colorline.no
33 13 67 60	www.norlines.no
33 13 03 94	www.stema-shipping.no
33 13 94 00	www.arbohoeg.no

Til Larvik kommunestyre

Hovedkontor:
Fylkeshuset, 3706 Skien
Tlf.: 35 58 44 07
Fax: 35 58 43 94
e-post: post-tnr@tekomrev.no

Distriktskontor:
Postboks 83, 3833 Bø
Tlf.: 35 05 90 00
Fax: 35 95 02 15
Arkivkode:08/497/809610/tog

REVISJONSBERETNING FOR 2007 – Larvik Havn KF

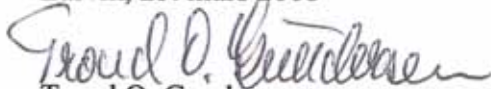
Vi har revidert årsregnskapet for Larvik Havn KF for regnskapsåret 2007, som viser et underskudd på kr 458 005 for selskapet. Vi har også revidert opplysningene i årsberetningen om årsregnskapet, forutsetningen om fortsatt drift og forslaget til dekning av underskuddet. Årsregnskapet består av resultatregnskap, balanse, kontantstrømoppstilling og noteopplysninger. Regnskapslovens regler og god regnskapsskikk i Norge er anvendt ved utarbeidelsen av regnskapet. Årsregnskapet og årsberetningen er avgitt av foretakets styre og havnedirektør. Vår oppgave er å uttale oss om årsregnskapet og øvrige forhold i henhold til revisorlovens krav.

Vi har utført revisjonen i samsvar med lov, forskrift og god revisjonsskikk i Norge, herunder revisjonsstandarder vedtatt av Den norske Revisorforening. Revisjonsstandardene krever at vi planlegger og utfører revisjonen for å oppnå betryggende sikkerhet for at årsregnskapet ikke inneholder vesentlig feilinformasjon. Revisjon omfatter kontroll av utvalgte deler av materialet som underbygger informasjonen i årsregnskapet, vurdering av de benyttede regnskapsprinsipper og vesentlige regnskapsestimer, samt vurdering av innholdet i og presentasjonen av årsregnskapet. I den grad det følger av god revisjonsskikk, omfatter revisjon også en gjennomgåelse av selskapets formuesforvaltning og regnskaps- og intern kontroll-systemer. Vi mener at vår revisjon gir et forsvarlig grunnlag for vår uttalelse.

Vi mener at

- årsregnskapet er avgitt i samsvar med lov og forskrifter og gir et rettviseende bilde av selskapets økonomiske stilling 31. desember 2007 og av resultatet og kontantstrømmene i regnskapsåret i overensstemmelse med god regnskapsskikk i Norge
- ledelsen har oppfylt sin plikt til å sørge for ordentlig og oversiktlig registrering og dokumentasjon av regnskapsopplysninger i samsvar med lov og god bokføringskikk i Norge
- opplysningene i årsberetningen om årsregnskapet, forutsetningen om fortsatt drift og forslaget til dekning av underskuddet, er konsistente med årsregnskapet og er i samsvar med lov og forskrifter

Larvik, 25. mars 2008


Trond O. Gundersen
oppdragsansvarlig revisor



Larvik Havn KF

Larvik Havn KF , Pb 246, 3251 Larvik
Tlf: 33 16 57 50 – Fax: 33 16 57 59
www.larvik.havn.no



NÆRMESTE FLYPLASS:
Sandefjord Lufthavn Torp – 25 km

FERJEFORBINDELSE:
Larvik–Hirtshals
(Color Line)